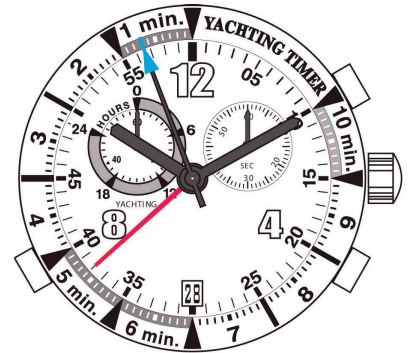


# ISASPORT

## Cal 8270



11 1/2 '''  
25.60 mm  
H. 4.60

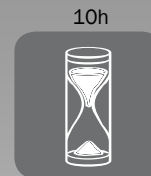


In conformity with RoHS standard

### SPORTS



Yachting



60 Sec.  
Timer



60 Sec.  
Chrono



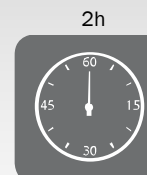
96 Hrs.  
Chrono



Alarm  
On/Off  
Pusher



Date by  
window





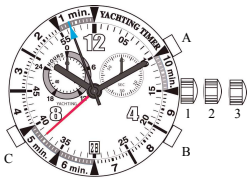


Small Sec.

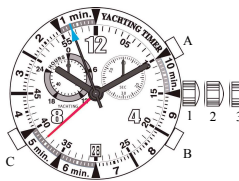


End Of Life

# ISASWISS

WATCH MECHANISMS

| OBJET                           | ILLUSTRATIONS   | MODE OPERATOIRE   | INFORMATIONS  |
|---------------------------------|---|---|---|
| <b>Préparation</b>              |   |   |   |
| Contrôle visuel                 |   | <ol style="list-style-type: none"> <li>1) Contrôle du cadran</li> <li>2) Contrôle des aiguilles</li> <li>3) Contrôle de la boîte</li> <li>4) Contrôle de la tige</li> </ol>   | Absence de marque, de poussière, pas de trace de doigt, pas de décoloration, bonne planéité / linéarité   |
| Pose du cadran et des aiguilles |   | <p>Chronographe arrêté et mis à zéro:</p> <ol style="list-style-type: none"> <li>1) Tige tirée en position 3.</li> <li>2) Retirer les aiguilles de travail.</li> <li>3) Poser et verrouiller le cadran.</li> <li>4) Placer le mouvement sur le porte-mouvement TRF26-02 pour le réglage et vérification de l'alarme.</li> <li>5) Tourner la couronne dans le sens anti-horaire jusqu'au saut du calendrier.</li> <li>6) Pousser la tige en position 2.</li> <li>7) Tourner la couronne dans le sens anti-horaire jusqu'à ce que la LED du porte-mouvement soit activée, puis, continuer à tourner lentement jusqu'à son extinction.</li> <li>8) Tirer la tige en position 3.</li> <li>9) Tourner <u>très lentement et très délicatement</u> la couronne dans le sens anti-horaire. Dès que la LED s'allume, Stopper net.</li> <li>10) Placer le mouvement sur le porte-mouvement TRT01-26 en évitant absolument de tourner la couronne.</li> <li>11) Poser les aiguilles de compteur heures et de petite seconde respectivement en face des divisions « 60 ».</li> <li>12) Poser les aiguilles d'alarme, d'heures, de minutes et de secondes chronographe (trotteuse) à 12 h 00.</li> <li>13) Repousser la tige en position 2.</li> </ol> | <p><b>TRF26 - 02</b></p>  <p><b>TRT01 - 26</b></p>  |
| Test d'alarme et quantième      |  | <ol style="list-style-type: none"> <li>1) Placer le mouvement sur le porte-mouvement TRF26-02.</li> <li>2) Pousser la tige en position 2.</li> <li>3) Régler l'heure d'alarme sur « 12 ».</li> <li>4) Appuyer sur C pour activer l'aiguille d'alarme « ON », émission de 2 bips.</li> <li>5) Tirer la tige en position 3 puis, tourner celle-ci dans le sens anti-horaire pour vérifier la fonction alarme ainsi que la fonction quantième.</li> </ol>  | <p><b>TRF26 - 02</b></p>   |
| Tige de mise à l'heure          |   | <ol style="list-style-type: none"> <li>1) Enlever la tige en utilisant le porte-mouvement extracteur ci-contre.</li> <li>2) Couper la tige à la longueur puis coller la couronne.</li> </ol> <p>Remarque: Toujours retirer la tige de mise à l'heure en position 2.<br/><b>Le mouvement est prêt à être emboîté.</b></p>  | <p><b>TRT02 - 13</b></p>   |

| OBJET  | ILLUSTRATIONS   | MODE OPERATOIRE   | INFORMATIONS   |
|--|---|---|--|
| <b>Emboîtage</b>   |   |   |  |
| <b>Emboitage mouvement</b>   |   | Insérer le mouvement dans la boîte en évitant les chocs sur la carrure.   |  |
| <b>Tige de mise à l'heure</b>  |   | Insérer la tige de mise à l'heure.  |  |
| <b>Cercle d'emboîtage<br/>Ou<br/>Cleps de fixe</b>                   |   | Insérer le cercle.<br><b>OU</b><br>1) Insérer les deux clefs de fixe fournies.<br>2) Visser les deux clefs de fixe (1/2 tour) afin de bloquer le mouvement dans la cage.  |  |
| <b>Vérification de la tige de mise à l'heure</b>                     |   | Vérifier la rotation droite de la couronne et les différentes positions de la tige.   |  |
| <b>Fond de boîte</b>   |   | Poser le fond pour fermer la boîte.   |  |
| <b>Vérification et réglages</b>                                      |   |   |  |
| <b>Propreté</b>  |   | Vérifier la propreté de la tête de montre (interne et externe).   |  |
| <b>Etanchéité</b>  |   | Contrôler l'étanchéité de la boîte si nécessaire.   |  |
| <b>Vérification de la précision de l'alarme et de la date</b>        |   | 1) Tirer la couronne en position 3.<br>2) Tourner la couronne dans le sens anti-horaire pour contrôler la précision de l'alarme et du saut de date.<br>Si l'alarme ne fonctionne pas, il est possible que le buzzer ne soit pas connecté avec le resort contact ou que l'épaisseur du fond soit trop importante.  | Si la précision est insuffisante, enlever l'aiguille d'alarme et la reposer avec plus de soin. |
| <b>Initialisation des aiguilles et vérification course poussoirs</b> |  | 1) L'initialisation n'est possible qu'après l'arrêt et la remise à zéro du compte à rebours ou du chronomètre.<br>2) Remise à zéro:<br>- Arrêter le chronométrage si celui-ci est déclenché en appuyant une fois sur A.<br>- Appuyer 2 fois sur B; une 1ère fois pour afficher les secondes sur le compteur à 10H et, une 2ième fois pour mettre à zéro le compteur.<br>3) Pousser la couronne en position 2.<br>4) Appuyer A ou B, la trotteuse centrale avance en vitesse rapide et stoppe.<br>5) Appuyer A de nouveau pour régler la petite aiguille du compteur 10H sur la position «0» («60»)<br>6) Appuyer sur B pour régler la trotteuse centrale sur la position «12»<br>7) Repousser la couronne en position 1, la trotteuse centrale compteur minute avance automatiquement à 2H, c'est-à-dire 10min de compte à rebours. |  |



# ISA SPORT

8270

 SWISS MADE

11 1/2'''  
25.60 mm

| OBJET                        | ILLUSTRATIONS | MODE OPERATOIRE  | INFORMATIONS   |
|------------------------------|---------------|--|--|
| Réglage de la date           |               | Tirer la tige en position 2,<br>Tourner la couronne dans le sens horaire pour ajuster la date. | Attention : la correction rapide de la date n'est pas possible entre « 21h00 » et « 00h30 ». |
| Autres fonctions et réglages |               | Se reporter au mode d'emploi.  |  |

### Remarques

En mode initialisation l'appui continu sur les poussoirs A ou B permet une avance rapide, des appuis fractionnés permettent un réglage fin (pas à pas).

In conformity with RoHS standard

Doc. n° 0312117CG - A Up date . 11/07/2011 - Page 4

**ISASWISS**  
WATCH MECHANISMS

[www.isaswiss.com](http://www.isaswiss.com)

ISA SWISS S.A.  
Champ-Nauger 2  
CH -2416 Les Brenets  
Switzerland  
Tél +41 (0)32 930 80 85  
Fax +41 (0)32 930 80 86

ISA PACIFIC Co. Ltd.  
Room 1605, Eastern Center  
1065 King's Road, Quarry Bay,  
Hong-Kong  
Tél +852 21 68 33 88  
Fax +852 25 18 30 33